



SOT Account دليل مستخدم تطبيق

الفهرس

2	تسجيل الدخول
4	الصفحة الرئيسية
5	البطاقات
5	• بطاقة صنف
9	• بطاقة حساب
10	• بطاقة خزينة
10	• بطاقة مستودع
11	الفواتير
12	• تصميم الفواتير وطباعتها
14	• نقطة البيع
16	سندات
15	لوحة التحكم
14	• التحكم في إعدادات تصميم الفواتير والتقارير
22	• التحكم في صلاحيات المستخدمين



تسجيل الدخول

بعد تنصيب البرنامج والدخول إليه، تظهر لك نافذة "إعدادات الاتصال"

يمكن ترك الإعدادات كما هي في حال عدم وجود شبكة محلية للاتصال بها



- أدخل اسم قاعدة البيانات الخاصة بالبرنامج
- يُفضل أن يكون المسار ضمن القرص D





المستخدم

كلمة المرور

[فقدان كلمة المرور؟](#)

- أدخل اسم المستخدم مع كلمة المرور الخاصة به
- في حال فقدت كلمة المرور، اضغط على "فقدان كلمة المرور" لتظهر النافذة التالية.



إستعادة كلمة المرور

كلمة المرور المشفرة

كود الضبط

يتم إرسال كلمة المرور المشفرة للدعم الفني لضبط كلمة مرور جديدة

الصفحة الرئيسية

في هذه الصفحة ستجد رسومات بيانية تظهر حركات البيع والشراء بألوان مختلفة، وبهذا الشرح يمكنك تمييز كل خط إلى ماذا يشير بحسب لونه

مبيعات
مشتريات
مرتجع مبيعات
مرتجع مشتريات
ضريبة المبيعات
ضريبة المشتريات

يمكنك الاطلاع على حركة العمليات وفق مجال زمني محدد،
بإدخال بداية ونهاية المجال الزمني في الخانات المخصصة.

التاريخ شهر
من 00:00 2024/08/21 إلى 59:23 2024/09/21

يمكن تحديد الخزينة التي تريد الاطلاع على حركات البيع
والشراء فيها بالضغط على زر السهم الموجود في يسار الخانة

الأرصدة
الخزائن
الجرية الإيرادات المصرو... الرصيد طريقة الدفع

بالضغط على زر "المزيد" ستظهر تقرير لكشف حساب الخزائن، تتضمن جدولاً يضم البيانات الرئيسية لكشف حساب الخزائن

البطاقات

هذه البطاقة مخصصة لتعريف وإدخال
أصناف جديدة من المنتجات



حدد فئة الصنف الذي تريد إضافته. بالضغط على المثلث يظهر الاصناف
التي تم تخزينها سابقاً

الفئة

أدخل رمز مختلف لكل منتج، وإن تم تكرار رمز، فإن التطبيق يعين رمز
افتراضي غير مكرر

الرمز

أدخل اسم الصنف الذي تريد إضافته

الاسم

- نوع الصنف إذا كان "مخزني" فهو مخصص للصنف الذي يمكن
بيعه وشراؤه وله كمية في المستودع.
- وإذا كان "خدمي" فيمكن بيعه فقط وله كمية في المستودع.
- النوع "تجميعي" يكون الصنف مكون من عدة أصناف معاً (تجميع)

نوع الصنف مخزني

- يمكنك تمييز كل صنف أيضاً بإرفاق رمز باركود خاص به
- يمكن توليد رمز باركود من البرنامج عبر الضغط على الزر
الموجود في أقصى يسار الخانة

رمز الباركود

يمكن تفعيل هذا الخيار لإظهار الصنف
في "نقطة البيع" وبيعه.

إظهار في نقطة البيع

بضاعة اول مدة

تمكين

التاريخ: 2024/09/22

المستودع:

الوحدة:

الكمية:

تدقيق تاريخ الصلاحية

الاسعار

سعر الشراء:

سعر المبيع:

سعر الجملة:

السعر المسموح:

نسبة الضريبة:

طبيعة السعر:

نسبة الربح:

قيمة الربح:

- من هنا يمكنك إضافة إدخال كميات كل صنف في المستودع، بعد إدخال بيانات الصنف كما مشروح بالأعلى.
- اضغط على مربع "تمكين" ومن ثم أدخل البيانات في كل خانة، و ثم اضغط زر تعديل أسفل الشاشة، ليتم تخزين كمية الصنف في البرنامج.

- أدخل بيانات أسعار المنتج، وفي آخر خانتين سيظهر لك نسبة وقيمة ربحك من المنتج.
- مع العلم أن الربح تتغير قيمته بحسب تحديدك "طبيعة السعر"

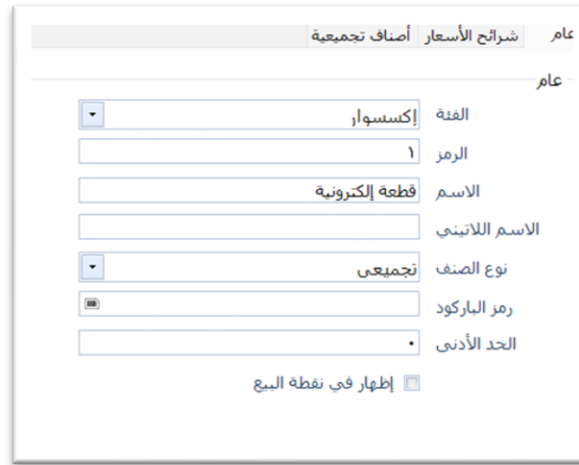
م	الوحدة	عدد القطع	سعر الشراء	سعر المبيع	سعر الجملة	رمز الباركود	السعر المسموح	الوحدة الافتراضية مبيع	الوحدة الافتراضية شراء
٢	قطعة	١	٠,٠٠	٠,٠٠	٠		٠	<input type="checkbox"/>	<input type="checkbox"/>
٣	دسته	١٢	٠,٠٠	٠,٠٠	٠		٠	<input type="checkbox"/>	<input type="checkbox"/>
٤	كرتونة	١٢٠	٠,٠٠	٠,٠٠	٠		٠	<input type="checkbox"/>	<input type="checkbox"/>

- **الوحدة:** يتم تصنيف الوجد بترتيبها من الأصغر إلى الأكبر من حيث عدد القطعة، مثل لو لدينا كرتونة تحوي 10 دسات، وكل دسته تحوي 12 قطعة، فيكون الترتيب (قطعة ثم دسته ثم كرتونة)
- حدد عدد قطع الوحدة، مع سعر الشراء والمبيع ورمز الباركود لكل وحدة.
- في حال كانت الوحدة مخصصة للبيع فيتم تفعيل "الوحدة الافتراضية للبيع" وإذا كانت مخصصة للشراء فيتم تفعيل "الوحدة الافتراضية للشراء"

إضافة أصناف تجميعية

الصنف التجميعي هو صنف من المنتجات الذي يحتوي على عدة أصناف ضمنه. مثل صنف قطعة إلكترونية، فقد يحتوي هذا الصنف على شاحن وشريط. ويتم تخزين هذا النوع من الصنف بالخطوات التالية:

1. يتم إضافة الصنف التجميعي من بطاقة الصنف كما موضح بالصورة



أضف البيانات المطلوبة، مع ملاحظة وضع "نوع الصنف" تجميعي

2. إضافة الأصناف الموجودة ضمن صنف القطعة الإلكترونية




أضف البيانات المطلوبة لكل صنف، مع ملاحظة وضع "نوع الصنف" مخزني

3. نضيف الصنفان الأخيران "الشاحن والشريط" إلى صنف القطعة الإلكترونية" في جدول الأصناف التجميعية.

عام شرائح الأسعار أصناف تجميعية

نذهب إلى بطاقة الصنف الرئيسية "القطعة الإلكترونية بالضغط على "أصناف تجميعية"، يظهر لك جدول تضيف عليه الأصناف التجميعية التي تم تخزينها في الخطوة السابقة

م	رمز الصنف	الصنف	الكمية	الوحدة	السعر الإفرادي	الصالحي	سعر الشراء	سعر المبيع	ملاحظات
1	10	شاحن	1	حبة	50	50	50	70	
2	12	شريط	1	حبة	30	30	30	50	
3									
4									

- بكتابة رمز كل صنف، يتم إضافة الصنف في الجدول. وهكذا يكون لدينا صنف تجميعي يحوي على عدة أصناف.
- كما يمكن التعديل على السعر والكمية كقيماً. ونضغط إضافة ليتم تخزين الصنف في المخازن.

لطباعة باركود الأصناف

اضغط على زر الأدوات الموجود أسفل الشاشة، وحدد خيار "طباعة باركود للأصناف"

أدوات

طباعة سريعة

اختار صنف 88-س

عدد اللصاقات 1

الوحدة حبة

معاينة طباعة

معاينة F6

طباعة F7

تصميم F8

تصدير F9

تصميم بسيط

- اختر الصنف الذي تريد إجراء تصميم باركود له، وحدد الوحدة
- عدد اللصاقات يحدد عدد مرات تصميم الباركود.
- يمكنك معاينة التصميم قبل طباعته بالضغط على "معاينة"

- يمكن الضغط على "معاينة" لمعاينة التصميم قبل طباعته.
- بالضغط على "تصميم" فسيتم تصميم احترافي للباركود.
- بالضغط على "تصميم بسيط" فسيتم إجراء التصميم ببعض الخطوات الموجودة في الشرح التالي.

- حدد أبعاد التصميم "الارتفاع، العرض"
- يمكنك تخصيص البيانات التي يظهرها الباركود مثل (اسم المحل أو سعر المبيع) بالضغط على المربع المخصص لكل واحدة منها.

تصميم بسيط للصاق

الارتفاع سم العرض سم

اسم المحل

اسم الصنف

سعر المبيع

السعر مع الضريبة

إظهار رقم الباركود

إظهار الحواف

النسبة الضريبية

الخط

معاينة

حفظ كإفراضي

هذه البطاقة مخصصة لتعريف وإدخال بيانات خاصة بالعملاء



- يمكنك تخصيص رمز مختلف لكل عميل
- أدخل البيانات الخاصة بالعميل في الخانات المخصصة
- حدد فيما إذا كنت ترغب بتحديد سعر المبيع مع العميل بالسعر العام أو بسعر الجملة، بواسطة التحكم في "سياسة السعر"
- يمكنك إدخال الضريبة أو إزالتها من خلال الضغط على خيار "بدون ضريبة" أسفل آخر خانة

الرمز

الاسم

الإيميل

رقم الجوال

العنوان

المنطقة

المدينة

الحي

نوعية الحساب

الرقم الضريبي

سياسة التسعير المبيع العام

بدون ضريبة

- اضغط على "جديد F2" لإدخال بيانات عميل جديد
- اضغط على "إضافة F4" ليتم تخزين حساب العميل

إضافة F4

جديد F2

هذه البطاقة مخصصة لتعريف
خزائن جديدة



- الخزائن تكون منفصلة عن الصندوق، وتستخدم لتخزين الرصيد فيها، وتُخصص كل خزينة لكل مستخدم.
- يمكن مثلاً تخصيص خزينة للوردية الصباحية وخزينة أخرى منفصلة للوردية المسائية

- أدخل اسم الخزينة المخصصة لمستخدم ما، ثم اضغط زر "إضافة" أسفل الشاشة ليتم إضافة الخزينة في البرنامج.
- يمكن إضافة رصيد ابتدائي للخزينة بعد إضافتها، وذلك من خلال الضغط على مربع "تمكين" وتحديد الرصيد.
- يمكن إنشاء فاتورة مبيع وفق خزينة معينة، حيث يمكن اختيار الخزينة التي تريد إنشاء فاتورة مبيع وفقها ضمن قسم "الفواتير"
- يمكن إجراء كشف حساب لأي خزينة من قسم "التقارير"

الرقم	<input type="text"/>
الاسم	<input type="text"/>
آخر عملية	<input type="text"/>
الرصيد الافتتاحي	<input type="checkbox"/> تمكين
التاريخ	<input type="text" value="2024/09/22"/>
مقبوضات	<input type="text"/>

هذه البطاقة مخصصة لإنشاء
مستودعات جديدة



يحتوي التطبيق على مستودع رئيسي افتراضي، ولكن يمكن إنشاء مستودعات جديدة لتخزين المنتجات فيها

الرقم	<input type="text" value="1"/>
الاسم	<input type="text" value="مستودع رئيسي"/>
آخر عملية	<input type="text"/>

- أدخل رقم المستودع مع اسمه، ثم اضغط على زر "إضافة" أسفل الشاشة، ليتم إضافة بطاقة المستودع في البرنامج.
- يتم عرض جميع المستودعات التي أضفتها عند إجراء فواتير بيع أو شراء.
- كما يتم عرض جميع المستودعات التي أضفتها عند إجراء عملية جرد المواد

الفواتير



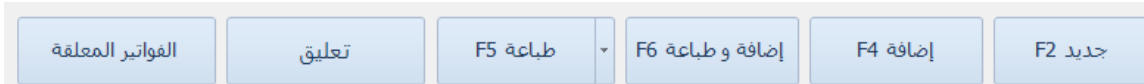
في البداية حدد نوع الفاتورة التي تريد إنشاءها

- حدد العميل الذي تريد إجراء الفاتورة معه بالضغط على إشارة البحث.
- وفي حال لم يكن العميل مخزنًا سابقًا، فاضغط على التبويبة الموجودة في أقصى يسار الخانة وأدخل بياناته كما هو موضح في صفحة "بطاقة حساب"
- يمكن تحديد طريقة الدفع (نقدي، آجل، شبكة، تحويل بنكي) هنا، أو من خلال نافذة التحصيل.

العميل	<input type="text"/>
اسم العميل	<input type="text"/>
رقم الجوال	<input type="text"/>
البائع	مدير
طريقة الدفع	نقدي
باركود	<input type="text"/>
البيان	<input type="text"/>

م	رمز الصنف	الصف	الكمية	الوحدة	السعر الإفرادي	نسبة الضريبة	قيمة الضريبة	السعر الإجمالي	الصافي	ملاحظات	إفرادي بعد الضريبة	الباركود
١												
٢												

- حدد الصنف الذي تريد إجراء فاتورة فيه (مبيع، شراء، مرتجع.... إلخ) عبر كتابة رمزه، أو اسمه، أو الباركود الخاص به.
- حدد الكمية والوحدة والسعر الإفرادي



- حدد الإجراء الذي تريد القيام به للفاتورة.
- في حال الضغط على زر "إضافة" ستظهر النافذة التالية.

- في حال تم اختيار طريقة الدفع "أجل" فإن قيمة الفاتورة لن يتم تخزينها في "الصندوق" ولكن تظهر في "أرصدة الحساب" ضمن قسم "التقارير"
- في حال تم اختيار طريقة الدفع "نقدي" فإن قيمة الفاتورة يتم تخزينها ضمن "الصندوق"
- عند اختيار طريقة دفع "شبكة" أو "تحويل بنكي" فإن الفاتورة لا يتم تخزينها في البرنامج، لأن الرصيد يتم استلامه مباشرةً.



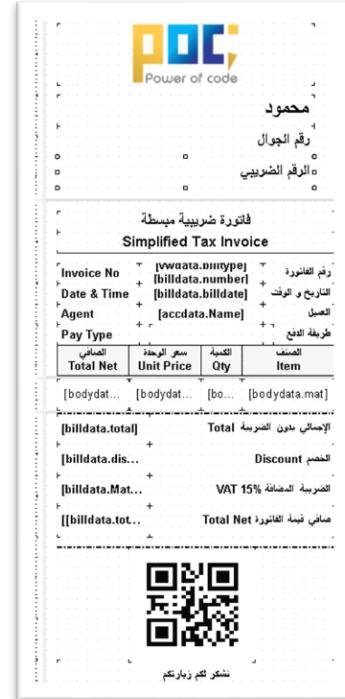
تصميم الفواتير وطباعتها

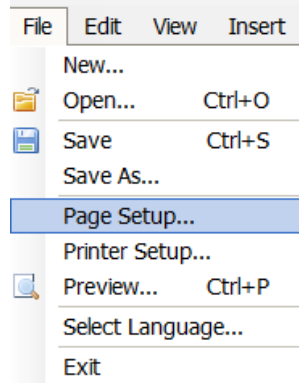
يمكن التحكم بتصميم الفواتير بسهولة، فلو أردت تغيير محتوى الجدول الذي يظهر في الفاتورة، فيمكنك ذلك بسهولة عبر الشرح التالي:

اضغط على المثلث الموجود على يمين هذا الزر ← اختر "تصميم"

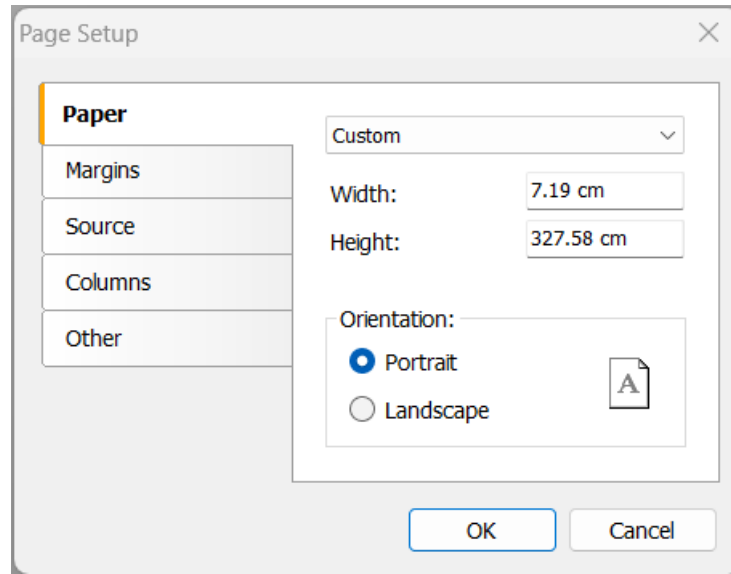
طباعة F5

- تظهر لك عينة من الفاتورة ضمن شاشة كاملة تحتوي على الكثير من الأدوات لتحرير الفاتورة وتصميمها بالشكل الذي تريده.
- يتيح لك التطبيق تصميم الفاتورة بسهولة وبأسلوب بسيط، فكل عنصر في الفاتورة يمكنك التحكم به بالنقر عليه مرة واحدة.
- مثلاً تريد إزالة عمود "الصنف" الموجود في الفاتورة المرفقة، فيتم ذلك بالضغط على العمود، وثم اضغط على "DELETE" في لوحة المفاتيح.
- يمكن تغيير مكان العناصر، وتكبيرها أو تصغيرها أيضاً بالضغط على العنصر والتحكم به، وتغيير الصورة أو حتى حذفها، والكثير من الخيارات الأخرى.





لتغيير أبعاد الصورة، اذهب إلى القائمة "File" في الشريط العلوي، واختر "Page Setup"



تظهر لك هذه النافذة. حدد عرض الفاتورة في خانة "Width" وحدد ارتفاع الفاتورة في خانة "Height"

نقطة البيع مخصصة لإجراء عمليات البيع وإنشاء الفواتير الخاصة بها، ولكنها مخصصة لشاشات اللمس



تحويل إلى مرجع

بحث بالباركود

المبيعات اليومية

- بالضغط على "المبيعات اليومية" تظهر جميع عمليات البيع في اليوم.
- زر "بحث بالباركود" مخصص للبحث عن الأصناف عبر الباركود الخاص بها.
- يمكن تحويل عملية بيع إلى عملية مرجع عند إرجاع العميل للمنتج

أدخل جزء من اسم الصنف أو رمز الباركود للبحث

سحاب	بنطلون
15	50

- هذا القسم مخصص لإضافة الأصناف المخزنة في التطبيق، التي تريد بيعها.
- أدخل رمز الصنف أو رمز الباركود ليظهر لك الصنف كما هو واضح في الصورة، يتم بيع الصنف بالضغط عليه، ويتم إنشاء فاتورة يمكن تعديلها كما موضح تاليًا، وفي كل نقرة على الصنف، يزيد عدد مرات بيعه.

3CM						1-ربون نقدي	
X	١٥	١٥	١	حبة	سحاب	١	
X	٥٠	٥٠	١	حبة	بنطلون	٢	

- يمكنك الآن التعديل على كل فاتورة بحسب المتطلبات، ففي العمود الثاني من الجدول يظهر وحدة الصنف ولا يمكن تعديله هنا.
- العمود الثالث يبين عدد القطع المراد بيعها، ويزيد عدد القطع المُباعة بالضغط على مربع الصنف في القائمة اليمينية من الشاشة، أو من خلال الضغط على المربع وكتابة عدد القطع.
- العمود الرابع يبين سعر القطعة الواحدة، ويمكن لتعديل على السعر أيضاً، من خلال الضغط عليه وكتابة السعر المراد

سندات

يتم إجراء سند قبض عند دفع العميل ما عليه من مستحقات كلياً أو جزئياً، ليتم خصم المبلغ المدفوع من المستحقات عليه.



يتم إجراء سند صرف عند صرف مبلغ محدد للعميل، فتزيد قيمة المستحقات عليه في "أرصدة الحساب" ضمن قسم "التقارير"



يمكن تحويل مبالغ بين خزينة وأخرى، ويتم تخزين هذه العملية في "كشف حساب الخزائن" ضمن قسم "التقارير"



يمكن إجراء سند تسوية عند دفع العميل ما عليه من مستحقات كلياً أو جزئياً، ليتم خصم المبلغ المدفوع من المستحقات عليه.



يتم إجراء سند خصم عندما تريد خصم جزء من المبلغ المستحق على العميل. كما يتم تخزين هذه العملية ضمن "كشف حساب" في قسم "التقارير"

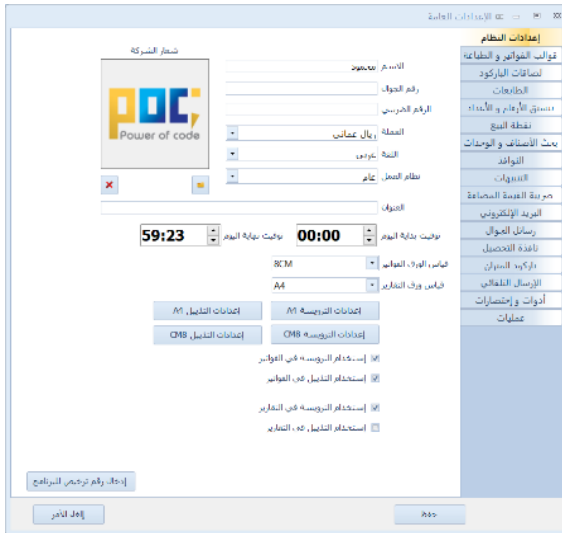


لوحة التحكم

يتيح لك قسم لوحة التحكم ضبط عدة إعدادات رئيسية في البرنامج كما هو ظاهر في الصورة



التحكم في إعدادات تصميم الفواتير والتقارير



تظهر هذه النافذة



اضغط على هذا المربع

- يمكنك الآن ضبط إعدادات تصميم الفاتورة لطباعتها، مثل الأبعاد، وإضافة الشعار وغيرها.
- كافة البيانات التي تدخلها مثل (رقم الجوال، الرقم الضريبي) تظهر في الترويسة. عدا "العنوان" فإنه يظهر في التذييل.
- ستجد قوالب مختلفة للفواتير بحسب نوع الفاتورة في قسم "قوالب الفواتير والطباعة"
- يمكن ضبط تصميم الفواتير وتخصيصها للمطاعم من خانة "نظام العمل" واختيار خيار "مطعم"

نقطة البيع

شكل نقطة الـ.. مختصرة

- يمكن اختيار شكل نقطة البيع كفيًا.
- يوجد شكل مخصص للمطاعم، حيث يسمح هذا الشكل باختيار نوع الطلب والطاولة والطباعة إلى طباعة المطعم كما موضح بالصورة التالية.

نوع الطلب ٨٤

بدون

محلي

سفري

توصيل

تظهر هذه النافذة بعد إضافة الفاتورة

لوحة الأضناف

عدد الأعمدة: ٦
ارتفاع السطر: ٦٠
عرض لوحة الأضناف: ٧٠٤
عرض لوحة الفئات: ٥٠

إظهار لوحة التحكم والبحث
 إظهار السعر مع حساب الضريبة

الرمز: []

أعلام فاتورة نقطة البيع

ارتفاع سطر الكمية والسعر: ٣٠
 إظهار الوحدة
 إظهار السعر الإفرادي

إعدادات الفئات

عدد الفئات: ١٠٠
 إظهار الفئات
 استخدام شريط تمرير للفئات
 لوحة فئات عمودية [إتجاه اليمن]

الخط واللون للاسم الصف

الخط واللون للسعر

مثال عن الخط واللون

لون الخط: []

يمكن التحكم بالمزيد من التعديلات الظاهرة في الصورة

الطباعات

- يمكن ضبط إعدادات الطباعات واستخدام
- طباعات افتراضية بالضغط على المربع.
- يمكن تخصيص طابعة للفواتير وطابعة للصادقات، أو تحديد نفس الطابعة لكليهما.

استخدام طباعات افتراضية مخصصة

طابعة الفواتير: Microsoft Print to PDF

طابعة A4: Microsoft Print to PDF

طابعة للصادقات: Microsoft Print to PDF

إظهار رسالة تأكيد قبل الطباعة

لإظهار رسالة تأكيد قبل البدء بالطباعة، قم بتنفيذ هذا الخيار

طباعات المطبخ

تمكن في نقطة البيع فقط

تمكن طباعات المطبخ

إعدادات طباعة الأضناف

عدد نسخ الطباعة في الفو... ١

طباعة بوليصة شحن

Microsoft Print to PDF

طابعة بوليصات الشحن

السؤال عند طباعة بوليصة الشحن

هذه الخيارات لطباعات المطبخ فقط

يمكنك تحديد عدد نسخ الطباعة في الخانة المخصصة

نافذة التحصيل

نافذة التحصيل هي النافذة التي تظهر بعد إضافة الفاتورة. يمكن مشاهدة صورة النافذة في الصفحة 12 من هذا الملف.

- يمكن إظهار/إخفاء نافذة التحصيل من الخيار الأول.
- سند القيد الآلي يعمل عمل الآلة الحاسبة، حيث يحسب المبلغ الباقي للعميل بعد دفعه مبلغ أكبر من مبلغ الفاتورة.

- إظهار نافذة التحصيل عند الإضافة
- توليد سند قيد آلي عند إدخال المبلغ

إعدادات شاشة عرض إجمالي

استخدام شاشة العرض

اسم المنفذ COM1

تدفق البيانات ٩٦٠٠

النص قبل الرقم

إختبار

هذا القسم مخصص لضبط إعدادات شاشة العرض الإلكترونية المخصصة لعرض الأسعار، ويمكن تفعيلها بالضغط على مربع "استخدام شاشة العرض"



صورة شاشة العرض المستخدمة لعرض الأسعار

باركود الميزان

نص تعريف بداية الباركود	٢٧
عدد خانات رمز الصنف	٤
<input type="checkbox"/> الإعتقاد على الكمية	
عدد خانات السعر	٧
عدد الخانات بعد الفاصلة	٤
مثال للمعاينة	
نص باركود كمثال	
رمز الصنف	
السعر 0.0000	

يمكن تخصيص نص باركود للميزان وفق ما يتوافق
مع مساقط الميزان

يتم ربط البرنامج مع الميزان المستخدم في عمليات البيع. وتالياً صور لبعض أنواع الموازين المتوافقة مع البرنامج:

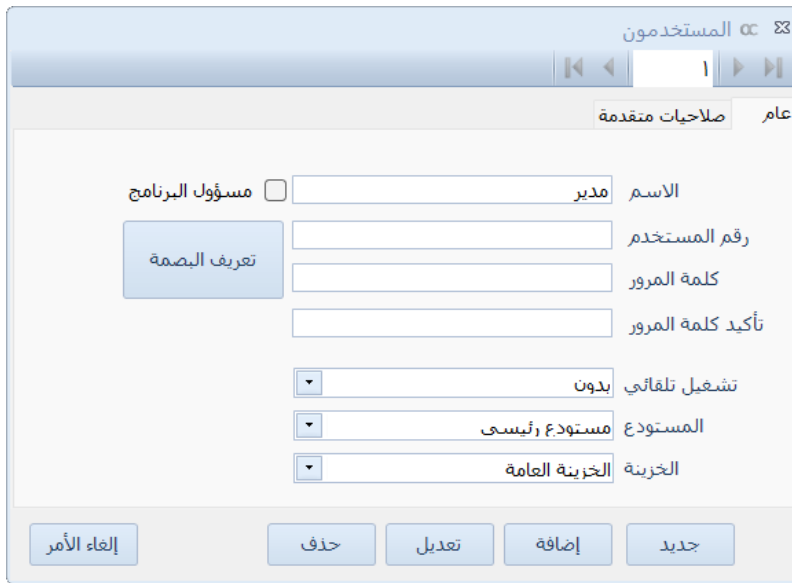


التحكم في صلاحيات المستخدمين

يمكن إضافة عدة مستخدمين على البرنامج، سواءً من جهاز واحد أو من عدة أجهزة.



اضغط على هذا المربع للبدء
في التحكم بالمستخدمين



- أدخل البيانات المطلوبة في كل خانة لإضافة مستخدم جديد.
- يجب تحديد المستودع والخزينة اللذين سيبيع منهما المستخدم.
- يجب عدم التحديد على مربع "مسؤول البرنامج" لأنها تعطي للمستخدم صلاحيات المدير.
- يُفضل تحديد المستودع الرئيسي للمستخدم، لتسهيل عملية الجرد.

بعد إدخال البيانات، اضغط على "صلاحيات متقدمة" في أعلى النافذة لتحديد الصلاحيات التي تريد منحها للمستخدم، لتظهر النافذة التالية:

*** عمليات ***

إضافة

تعديل

حذف

طباعة

البيع بالسالب

البيع بأقل من سعر الشراء

البيع بأقل من السعر المسموح

إظهار سعر الشراء

رسالة جوال حرة

بالنزل إلى الأسفل

*** الصفحة الرئيسية ***

المخطط البياني العام

أرصدة الحسابات

تقرير الأصناف

المخطط البياني للأصناف

تقرير الفواتير

المخطط البياني للفواتير

تقرير السندات

المخطط البياني للسندات

المخطط البياني للمصروفات و الإيرادات

هنا موجود أهم الخيارات:

- خيار "إضافة" لإعطاء المستخدم صلاحية إضافة الأصناف والسندات وغيرها على البرنامج، وعدم تفعيله يصبح المستخدم قادرًا على القراءة فقط
- خيار "تعديل" لإعطاء المستخدم صلاحية تعديل الأصناف والسندات وغيرها على البرنامج.
- باقي الخيارات مهمة ويمكن التحكم بها بحسب المتطلبات.

من هنا يمكنك تحديد صلاحيات المستخدم

بعد إضافة المستخدمين، يمكن الاطلاع على كافة العمليات التي أجراها كل مستخدم بالخطوات التالية:



اختر نوع العملية التي تريد الاطلاع على الإجراءات التي قام فيها المستخدمون، مثل إضافة بطاقة صنف

نوع العملية **إضافة بطاقة صنف**

المرجع	العملية	المستخدم	التاريخ و الوقت
1-جوال سامسغ 37	إضافة بطاقة صنف	مدير	15:44 25/02/2019
2-شاحن جوال	إضافة بطاقة صنف	مدير	15:57 25/02/2019
3-قطعة إلكترونية	إضافة بطاقة صنف	مدير	16:01 25/02/2019
4-شريط	إضافة بطاقة صنف	مدير	16:01 25/02/2019
5-بنساتين	إضافة بطاقة صنف	مدير	16:05 25/02/2019

- يبين لك هذا الجدول جميع الإجراءات التي قام بها كل المستخدم.
- وفي الصورة يوضح الجدول كل عمليات إضافة صنف التي أجراها المستخدمون